

KATALOG ERGONOMIA

OFERTA SPECJALNA



Rozporządzenie Ministra Rodziny i Polityki Społecznej z dnia 18 października 2023 r. zmieniające rozporządzenie w sprawie bezpieczeństwa i higieny pracy na stanowiskach wyposażonych w monitory ekranowe (Dz. U. poz. 2367), weszło w życie 17 listopada 2023 r.

OSTATECZNY TERMIN WDROŻENIA ROZPORZĄDZENIA - 14 MAJA 2024

Nowe rozporządzenie wprowadza szereg minimalnych wymagań, które dotyczą bezpieczeństwa, higieny pracy oraz ergonomii. Przepisy dotyczą przede wszystkim tych stanowisk, które wyposażone są w monitory ekranowe. Efektem ma być zminimalizowanie ryzyka chorób oraz poprawienie komfortu pracy.

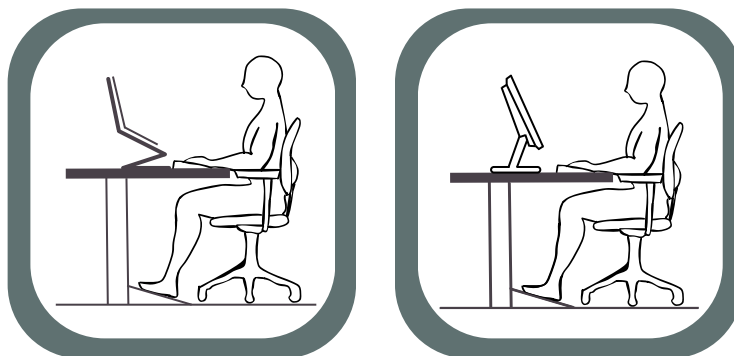


W przypadku pracy zdalnej, lub hybrydowej przepisy również należy respektować.



KIEDY STANOWISKO NALEŻY DOSTOSOWAĆ DO NOWYCH PRZEPISÓW?

Ustawodawca określił, iż pracodawca zobowiązany jest zastosować się do wymagań, gdy jego pracownik spędza przed komputerem minimum 4 godziny dziennie.



WYMAGANIA



Gdy pracownik korzysta z laptopa, stanowisko pracy powinno być wyposażone w dodatkowy monitor stacjonarny lub podstawkę do laptopa oraz dodatkową klawiaturę z myszką.



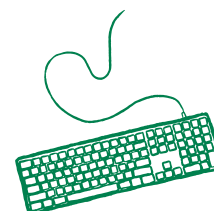
Gdy pracownik korzysta ze stanowiska stacjonarnego, monitor powinien posiadać funkcję regulacji pochylenia, wysokości, dodatkowo kontrastu oraz koloru.



Krzesełko powinno posiadać pięć kółek jezdnych, wyprofilowane siedzisko i oparcie, ruchome podłokietniki, siedzisko z możliwością obrotu o 360 stopni oraz regulację oparcia odcinka lędźwiowego.



Podnóżek nie jest niezbędny, jednak na życzenie pracownika, pracodawca jest zobowiązany do zakupu, podobnie w przypadku uchwytu na dokumenty.





DODATKOWY
UPUST
10%

§ Nowe przepisy dla osób pracujących przy komputerze już obowiązują

Rozporządzenie Ministra Rodziny i Polityki Społecznej z dnia 18 października 2023 r. wprowadza szereg istotnych zmian dla pracowników oraz pracodawców w zakresie przestrzegania przepisów BHP. Zgodnie z treścią Rozporządzenia zmianie ulega definicja stanowiska pracy, będzie ono definiowane jako przestrzeń pracy z wyposażeniem podstawowym, w tym monitorem ekranowym, klawiaturą, myszą lub innymi urządzeniami wejściowymi, krzesłem i stołem, a także **wyposażeniem dodatkowym, w tym uchwytem na dokumenty i podnóżkiem.**

Według załącznika do ww. rozporządzenia jeżeli pracownik co najmniej przez połowę dobowego wymiaru czasu pracy korzysta z laptopa, stanowisko pracy powinno być wyposażone w stacjonarny monitor ekranowy lub **podstawkę** zapewniającą ustawienie ekranu tak, aby jego górna krawędź znajdowała się na wysokości oczu pracownika. Jeżeli przy pracy istnieje konieczność korzystania z dokumentów, na życzenie pracownika stanowisko pracy należy wyposażyć w **uchwyt na dokumenty**, posiadający regulację ustawienia wysokości, pochylecia oraz odległości od pracownika. Na dostosowanie stanowisk do rozporządzenia pracodawcy mają 6 miesięcy.



PODSTAWKA POD LAPTOP
FELLOVES HYLYFT™
A1443



PODSTAWKA Z MEMO BOARD
FELLOVES OFFICE SUITES™
A0239



PODNÓŻEK FELLOVES
MICROBAN OFFICE SUITES
K0395



3 KROKI DO TWOJEJ NAGRODY:

- 1 KUP** produkty z kolekcji Leitz WOW i/lub Ergo WOW
- 2 ZAREJESTRUJ SIĘ I POTWIERDŹ ZAKUP**
Wejdź na stronę www.leitz.com/feelgood i prześlij potwierdzenie dokonania zakupu
- 3 ODBIERZ** wspaniałe nagrody

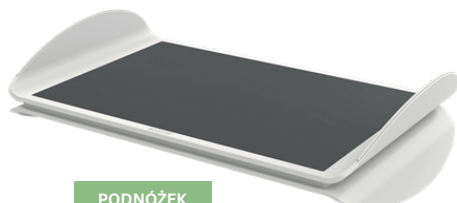
Nagrody w promocji:



LEITZ
JOB WELL DONE



PODWÓJNE RAMIĘ DO MONITORA I LAPTOPA
A1481



PODNOŻEK
K2229

PODKŁADKA POD MYŚ I NADGARSTEK
A1467



PODKŁADKA DO KLAWIATURY
A1469

PODKŁADKA POD MYŚ I NADGARSTEK
A1468



PODSTAWKA POD MONITOR
A1479



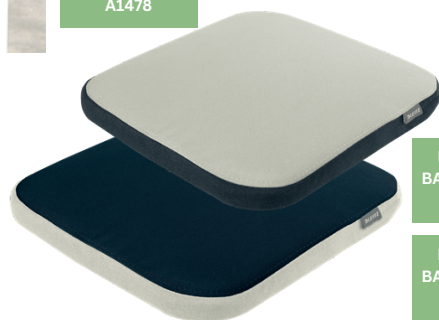
PODSTAWKA POD MONITOR
A1478



PODKŁADKA DO KLAWIATURY
A1386



PODSTAWKA POD LAPTOPA
A1476



PODUSZKA BALANSUJĄCA
K2232

PODUSZKA BALANSUJĄCA
K2231



STANOWISKO DO PRACY NA STOJĄCO Z WYSUWANĄ TACĄ NA KLAWIATURĘ
A2283

